

Office de Tourisme



QUIMPER  
CORNOUAILLE

TI AN DOURISTEZ KEMPER KORN

BRETAGNE 

# LOCRONAN *Lokorn E Kerne*

L'incontournable en Bretagne

Retrouvez-nous également sur : [www.locronan-tourisme.bzh](http://www.locronan-tourisme.bzh)



QUIMPER BRETAGNE  
OCCIDENTALE  
KEMPER BREIZH IZEL



FRANÇAIS  
2026/2027

Les **Offices de Tourisme** de Bretagne présentent

19 OCT 2026 → 01 NOV 2026

# LES SEMAINES DU TOURISME ÉCONOMIQUE ET DES SAVOIR-FAIRE

BRETAGNE <sup>BE</sup>

[www.semaines-tourisme-economique.bzh](http://www.semaines-tourisme-economique.bzh)



Tourisme  
**BRETAGNE** <sup>BE</sup>



eud entreprise  
et découverte  
le service de votre territoire





Eglise Saint Ronan

© Paulette Andrieux - Galerie Entre Vues

## ► Locronan, Petite Cité de Caractère

La balade dans les rues et les places de Locronan s'impose comme une évidence. Un livre de légendes et d'histoire animé. Il faut fouiller du regard les belles façades des maisons des marchands de toile à voile, l'hôtel de la Compagnie des Indes, le Bureau des Toiles, les dentelles de pierre de l'église, chapelles et fontaines. On ne s'étonne pas que Locronan ait servi de décor à plus de trente films. Parmi d'autres on y voit Polanski faisant pleurer « Tess » et Jeunet réunissant enfin ses amoureux au terme d'« **Un long dimanche de fiançailles** ».

Près du granit gris des vieux murs, roses trémières et hortensias, rendent la promenade encore plus photographique et les nombreux artisans et créateurs derrière ces anciennes façades, certains montrant leur savoir faire, ouvrent à une nouvelle et vivante découverte.

Classé au titre des monuments historiques depuis 1924, labellisé « **Petite Cité de Caractère** », et « **Plus beaux villages de France** », Locronan correspond à l'image typique de la commune granitique bretonne. C'est incontestablement un des sites les plus séduisants et les plus prisés de Bretagne.



Place de l'Église - 29180 Locronan  
Tél : 02 98 91 70 14  
Email : [infos@locronan-tourisme.bzh](mailto:infos@locronan-tourisme.bzh)  
Site : [www.locronan-tourisme.bzh](http://www.locronan-tourisme.bzh)

## Les visites guidées de l'Office de Tourisme

« Découvrez Locronan, son histoire, son patrimoine architectural et ses coutumes »

### • Visites guidées estivales (1h15)

Tous les mardis et jeudis à 15h, du 7 juillet au 20 août.

Tarif = 4 € / Tarif famille = 8 € / Gratuit -12 ans

### • Visites guidées pour les groupes ou privées

En compagnie d'un guide conférencier, toute l'année.

Sur réservation au **02 98 53 30 98**

## Visites ludiques avec les Archi Kurieux

### • Visites en famille ou entre adultes

Programme des visites à l'Office de Tourisme  
ou sur [www.locronan-tourisme.bzh](http://www.locronan-tourisme.bzh)  
rubrique évènement

Énigmes et jeux pour découvrir le patrimoine et  
l'histoire en s'amusant.

Réservation : [www.lesarchikurieux.fr](http://www.lesarchikurieux.fr)

**Couverture** : © Galerie Entre-vues Locronan - **Organisation, rédaction et suivi technique** : Office de Tourisme de Quimper Cornouaille - **Création et mise en page** : netao® (Tél. 02 98 51 42 19) - **Impression** : Cloître Imprimeurs - 29800 Saint-Thonan (29) - **Crédit photos** : Galerie Entre-vues, B. Galeron, H. Le Bihan, H. Ronné, C. Chipon, OT Locronan, CRTB - **Dessins** : Hervé Le Bihan - **Plan** : Damien Cabiron & Anne Holmberg.



# ► Découvrez Locronan, avec l'Office de Tourisme

Installé sur la place de l'église, en plein cœur de la petite cité de caractère, l'office de tourisme vous accueille dans un espace de 100 m<sup>2</sup>, spacieux et convivial !



Il est doté d'un espace numérique comprenant des bornes tactiles d'information (*hébergement, restauration, commerces et services, activités, randonnées, agenda...*) ainsi qu'un onglet « vidéos 360° » afin de découvrir Locronan et Quimper (et bien d'autres destinations) sous un angle inédit.

Un ordinateur est également accessible gratuitement, ainsi qu'un espace de travail pour se connecter avec ses propres outils. Une connexion WIFI gratuite est proposée. Enfin, une expérience immersive à 360° vous attend.

## Et aussi :

- Billetterie maritime (excursions en mer et rivière : croisières sur l'Odet, vers les îles Glénan, l'île de Sein, Presqu'île de Crozon, Ouessant ou Molène... , à bord d'une vedette, d'un semi-rigide ou d'un vieux gréement)
- Billetterie pour des spectacles divers
- Billetterie loisirs (Archi-Kurieux, Océanopolis)



## Plan de Locronan & Guide découverte de Quimper

Disponibles à  
l'Office de Tourisme



Téléchargez nos brochures sur :  
[www.locronan-tourisme.bzh](http://www.locronan-tourisme.bzh)  
[www.quimper-tourisme.bzh](http://www.quimper-tourisme.bzh)

≡ Ici, destination durable ≡

**Voyageons ensemble**  
Charte du voyageur

**En Bretagne,  
sur ce territoire marin, urbain, paysan,  
il se murmure que...**

*Les voyageurs ne comptent pas pour du beurre.  
La côte se montre plus sauvage que les habitants.  
On reçoit des vagues d'émotions, même en pleine tempête.  
On ramasse ses déchets parce que c'est pas la mer à boire.  
On retourne la terre des champs, pas le sable fin de l'estran.  
On consomme local aussi naturellement que l'on savoure une crêpe.  
On pose volontiers la bolée pour danser au fest-noz.  
On contemple les ballets d'aigrettes sur la pointe des pieds.  
On retrouve sa liberté sans s'échapper des sentiers de randonnée.  
Les guides enchantent les visiteurs et ce n'est pas une légende.  
La rencontre avec la Bretagne se partage avec fierté.*

Les Offices de Tourisme de Bretagne vous souhaitent la bienvenue  
**Degemer mat !**

Projet soutenu par :

Partagez et signez la charte du voyageur :  
[www.charte-du-voyageur.bzh](http://www.charte-du-voyageur.bzh)

Offices de Tourisme de Bretagne  
Office de Tourisme de Locronan  
Office de Tourisme de Quimper  
Office de Tourisme de Brest  
Office de Tourisme de Morlaix  
Office de Tourisme de Lorient  
Office de Tourisme de Vannes  
Office de Tourisme de Nantes  
Office de Tourisme de Rennes  
Office de Tourisme de Saint-Brieuc  
Office de Tourisme de Dinan  
Office de Tourisme de Guingamp  
Office de Tourisme de Landerneau  
Office de Tourisme de Plouguernevel  
Office de Tourisme de Pleyben  
Office de Tourisme de Plouzané  
Office de Tourisme de Saint-Quay-Trémelin  
Office de Tourisme de Saint-Thégonnec  
Office de Tourisme de Trébeurden  
Office de Tourisme de Tréguier  
Office de Tourisme de Tréport  
Office de Tourisme de Vieux-Brezeuil  
Office de Tourisme de Yeu

# SUPER U

Plogonnec

À 10 minutes de Quimper et Douarnenez

**U** location véhicules et matériels festifs

**U** traiteur fabrication sur place

**U** DRIVE coursesu.com VOS COURSES PRÊTES EN 2h



Du lundi au samedi de 8h45 à 19h30  
Ouvert le dimanche de 9h30 à 12h30

AIRE DE CAMPING CAR

LAVERIE AUTOMATIQUE

Notre priorité

LE LOCAL

LA QUALITÉ

LES PRIX BAS

et avec le sourire !

100% race à viande  
100% locale



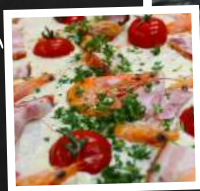
3800m<sup>2</sup> de surface commerciale



+120 véhicules au meilleur prix



fabrication sur place



fabrication maison



en direct du Port du  
Guilvinec





© Soraig Logezat

Vue sur la baie de Douarnenez

## Quelques ► clés de compréhension du lieu et de son habitat

Privilegié par son emplacement **proche de la mer**, Locronan est aussi **construit sur un promontoire rocheux, cerné par des espaces naturels** tels que le *bois du Névet* (à l'Ouest) et le *bois du Duc* (à l'Est). La ville est entourée de **2 sommets remarquables** : le *Menez Hom* (330m) et le *Menez Lokorn* (289m), derniers points hauts du Massif Armoricaïn. Du sommet de la montagne de Locronan, un point de vue exceptionnel offre une **vue d'une grande partie de la côte de la mer d'Iroise**. On y découvre en effet, un vaste paysage allant de l'entrée du **Cap Sizun à Douarnenez** et sa baie, en passant par la **plaine du Porzay** et les **hauteurs du Menez Hom** en presque île de Crozon.

### Le saviez-vous ?

*Le granit est la première pierre naturelle à protéger son appellation et son Indication géographique « Granit de Bretagne » depuis 2017.*

*Le granit en Bretagne ne représente que le 1/3 des matériaux de construction ! La dureté du granit varie selon les lieux. Dans certains sites on utilise le granit comme pierre de taille mais également comme pierre à sculpter. A Locronan le granit en sous-sol est très dur et surtout utilisé comme pierre de taille pour les constructions.*

### UNE MONTAGNE INSPIRÉE

La **colline de Plas ar Horn** que l'on appelle « **la montagne** » de Locronan forme avec le Menez Hom le dernier rempart que la terre semble élever devant l'immensité de l'Océan. Dans cette tête du monde « **Penn ar Bed** », lieu sacré par excellence, différentes religions se sont succédées, laissant depuis le néolithique, le témoignage visibles de leurs croyances. Sur l'un des flancs de la colline, un énorme bloc de granit la « **Gazeg Vaen** » (jument de pierre en breton), a été de tout temps l'objet d'un culte de fécondité. Culte repris par la chrétienté, **Anne de Bretagne viendra notamment à Locronan prier Saint Ronan pour tomber enceinte du roi de France !** C'est Anne de Bretagne qui donnera d'ailleurs le statut de ville à Locronan !



2928. LOCRONAN. — Grand Pardon de la Troménie. C'Vair au des.

## AR GAZEG VAEN

**Ar Gazeg Vaen**, la *jument de pierre*, est un énorme bloc de granit de 13 mètres de pourtour, présente sur le parcours de la Grande Troménie et accessible uniquement durant cette période. Elle porte aussi différentes appellations selon la légende associée. Ar Gazeg Vaen, serait la barque de pierre qui aurait servi d'embarcation à St Ronan pour venir depuis l'Irlande. Appelée aussi **Chaise de St Ronan**, le rocher aurait gardé l'empreinte de son séant. La légende la plus connue est celle rattachée au **culte de fécondité**. Lors de la Troménie, il n'était pas impossible de voir des femmes s'asseoir, voir s'allonger sur la pierre, pour combattre l'infertilité. Cet imposant bloc de granit est, aujourd'hui, la dernière trace du culte ancien autour du **Nemeton**.



Compas  
tailleur de pierre



## LA GRANDE TROMÉNIE

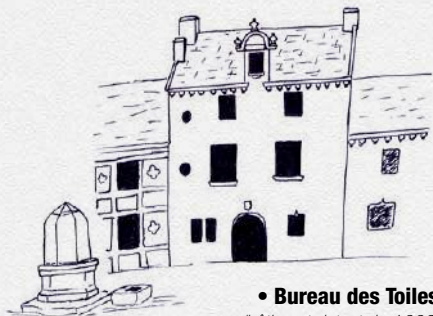
Le célèbre pardon de la **Grande Troménie**, le plus étonnant et renommé de Bretagne, reprenant les 12Km du « **nemeton** », gravissant « **la montagne** » par son flanc le plus abrupt, mais aussi les traditions de l'« **Arbre de Mai** » et du « **Pain des Morts** », sont les témoignages de l'adaptation à la religion chrétienne de rites plusieurs fois millénaires. Des illustrations de ces adaptations sont visibles sur un vitrail de la cathédrale de Quimper racontant la vie de Saint Corentin et sa rencontre avec le Roi Gradlon. C'est enfin, au pied de la « montagne » que Ronan édifia son oratoire, succédant à Lug, le grand dieu de la mythologie celte, et c'est à cet emplacement que se bâtit Locronan, dont les habitants tous les six ans, parcourent toujours le chemin sacré du « nemeton ».

**La prochaine Grande Troménie aura lieu en 2031 !  
D'ici-là, rendez-vous le 12 juillet 2026 pour la Petite Troménie.**

## LE GRANIT

Le caractère unique et homogène du centre historique de Locronan se fonde sur l'unité de toutes les demeures en granit, la pierre locale extraite de carrières toutes proches. Aujourd'hui, toutes les carrières de granit de Locronan sont fermées. Les monuments historiques ont d'ailleurs de grandes difficultés à trouver la bonne pierre, ayant le grain et la coloration adaptés, pour les travaux de restauration.

## ► Quelques clés de compréhension du lieu et de son habitat (suite)



• **Bureau des Toiles**  
(bâtiment datant de 1669)

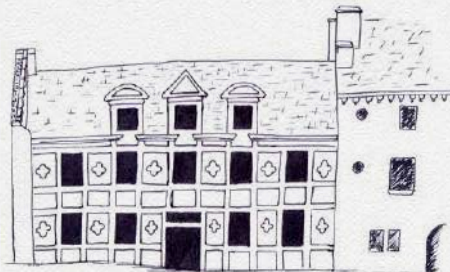
C'est là que se trouvait l'officier du roi, chargé de vérifier la qualité des toiles avant leur vente sur le marché.



Escalier à vis  
dans la tourelle

Fenêtre à  
meneaux

• **Demeure la plus ancienne de la place.** La façade de 1624, est plaquée sur une demeure plus ancienne datant du 16<sup>ème</sup> siècle. La façade sur son mur gouttereau présente une tourelle abritant un escalier à vis et une fenêtre à croisillon (meneau + traverse).



• **Bâtiment datant de 1729.**

La façade est constituée de 5 travées et présente des fleurs stylisées entre chaque ouverture (motif original qu'on retrouve sur la façade au 9 rue des Gentilshommes à Quimper). Une corniche moulurée souligne la toiture, où se trouve 3 lucarnes alternant des frontons courbes et triangulaire.

Les traces d'une bâtisse qui s'élevait face à l'église jusqu'en 1873, sont encore visibles sur le pignon. Selon la légende, c'est dans cette demeure, aujourd'hui disparue, qu'aurait séjourné Anne de Bretagne lors de sa venue en 1505, lorsqu'elle accorda le titre de ville à Locronan.

• **Marque « visité à Locronan »**  
Après avoir vérifié la qualité de la toile, l'officier du roi apposait la marque « visité à Locronan », afin de mettre en avant la qualité du produit..



### Le saviez-vous ?

Le schiste (qui donne l'ardoise) comme le granit ou le grès se décline en plusieurs teintes. Par exemple, les granits ont une couleur blanche, grisâtre, jaunâtre, bleuâtre, rougeâtre, rose ou noire. À Locronan, il s'agit d'un granit gris.

### 📌 Pour en savoir plus :

« Laissez-vous conter Locronan »,  
Visites guidées les mardis et jeudis  
à 15h du 7 juillet au 20 août.

Visites guidées toute l'année pour les groupes,  
sur réservation. Tél. 02 98 53 30 98



Auberge Notre Dame et écurie - 18<sup>ème</sup> siècle

La grande symétrie des maisons, la régularité de l'appareillage montrent que les architectes du 18<sup>ème</sup> siècle **suivent la mode de la place et non de l'époque**, donnant **cette grande homogénéité de la place malgré les époques de construction** en maintenant les décors anciens.

### Le saviez-vous ?

Les toits de chaume ont laissé place à l'ardoise. Ce matériau local également appelé schiste fait partie avec le granit et le grès des principales roches que l'on trouve en Bretagne. D'ailleurs certaines autres villes de la même époque en Bretagne sont entièrement construites en schiste noir, comme Malestroît.



Les lucarnes à fronton courbes, triangulaires, demi-ronds

Les quatorze maisons qui composent la place de l'église, présentent **à la fois des caractéristiques du 17<sup>ème</sup> siècle**, comme les lucarnes à fronton demi-rond à replats, ouvertures travaillées : biseau, moulure, ou le développement en hauteur, révélateur aussi de la richesse de ses occupants... **mais également des caractéristiques du 18<sup>ème</sup> siècle** comme les ouvertures à bords droits et la grande symétrie des façades. **Tout en gardant des formes du 15<sup>ème</sup> siècle** (accolade, fenêtres à galbe)



BOULANGERIE- PATISSERIE

*Le Guillou*

Depuis 5 générations

À Locronan, dégustez les meilleures spécialités bretonnes dont le fameux **Kouign Amann** de Locronan.



Le fameux  
Kouign Amann



L'incontournable  
Gateau breton

Face au Vieux Puits 29180 LOCRONAN  
Tél. 02 98 91 70 04 • [kouignamann-locronan.fr](http://kouignamann-locronan.fr)

# ► Lieux emblématiques et vieilles demeures de Locronan

## • Musée municipal Charles-Daniélou

Créé en 1934 et rebaptisé en 2020 du nom de son créateur, le Musée municipal est un témoignage fort de l'histoire locale.

Le musée abrite une collection de peintures bretonnes : Emile Simon, Désiré Lucas, Kamesuke Hiraga, Yvonne Jean Haffen... et des sculptures : Jean Fréour (*Anne de Bretagne*), F. Bazin, A. Beaufils, M. Le Louet...

Lieu d'inspiration pour nombre d'artistes, cette étape de la Route des Peintres en Cornouaille, témoigne de la richesse artistique en Bretagne au début du 20<sup>ème</sup> siècle.



Musée Charles Daniélou – Locronan



Rue Moal

## • La rue Moal

La rue Moal était l'ancien quartier des tisserands, des petites échoppes et le plus animé de Locronan. C'était un quartier populaire, composé de maisons beaucoup plus modestes que celles de la place de l'église, datant pour certaines du 17<sup>ème</sup> et 18<sup>ème</sup> siècle.

## • La chapelle Notre Dame de Bonne Nouvelle, la fontaine et le calvaire.

Le calvaire signale la présence de la chapelle. Une vierge à l'enfant est sculptée sur son revers. De l'autre côté, des anges sont représentés recueillant le sang du christ. Le calvaire est l'un des rares monuments de ce type construit en calcaire.



Chapelle Notre Dame de Bonne Nouvelle et sa fontaine

**Notre-Dame de Bonne Nouvelle** est bienveillante aux futures mamans. La chapelle date du 15<sup>ème</sup> siècle (1439), et a subi des restaurations successives, pour finir par son clocheton au 18<sup>ème</sup> siècle. La porte est de style gothique. Les vitraux contemporains datent de 1985 et sont d'Alfred Manessier (*peintre 1911-1993*).

**La fontaine monumentale St Eutrope** fut financée, au moins en partie, par un marchand de toiles et porte l'inscription « *I. Conan, marchand de toile, l'an 1698* ». Il y avait deux statues de St Eutrope, l'une en pierre dans la niche et l'autre en bois, juste au-dessus de l'eau. C'était le point d'eau du quartier, d'où l'usure des pierres tout autour.

### • La rue Lann

A l'entrée de la rue se trouve l'ancienne demeure du Prieur, le responsable de la petite communauté de bénédictins installée près de l'Église. Les armoiries surmontant la porte en accolade en garde le souvenir.

C'était également la maison familiale d'Yves Tanguy (*peintre surréaliste Breton, 1900-1955*), grand ami de Salvador Dali et de Jacques Prévert. Il y invita également Max Jacob, André Breton, Pierre Prévert. Yves Tanguy passa de nombreuses vacances dans cette maison familiale qui vont le marquer tout au long de sa carrière, y puisant son inspiration, que se soit des paysages ou des légendes bretonnes.



© Szazszi Lopart

La rue Lann



Place de l'église

© Galerie Entre-Vues

### • La place de l'Église

Cette place composée de 14 demeures de caractères, abritait les notables et les riches marchands de toile à voile au 17<sup>ème</sup> et 18<sup>ème</sup> siècle. Elle était encore fermée jusqu'en 1873. La place a également servi de tournage à des dizaines de films.

### • La rue Saint Maurice

Cette rue est une ancienne voie romaine permettant d'accéder à Quimper. De nombreuses maisons anciennes portent encore les dates de 1681, 1730, 1794, 1741...



Rue St Maurice

© Galerie Entre-Vues

### • Le manoir de Kerguénoilé (1907)

Le manoir est l'ancienne demeure de Charles Daniélou (*homme politique, poète et romancier 1878-1953*), élu maire de Locronan en 1912, puis pendant plus de trente ans. Député du Finistère et plusieurs fois ministre sous la 3<sup>ème</sup> République, il déploiera toute son énergie à la conservation et au classement des monuments historiques, tout comme l'association des Vieilles Pierres de Jacques Pré de l'Hôtel St Ronan. Dans les années 20-30, l'ensemble des maisons de la place de l'église fut classé.

Ce fut également la demeure de Job l'imagier et sculpteur de Locronan, qui participera aussi à la renommée de la ville. Nombreux sont les visiteurs à se souvenir du sculpteur présent sur la place de l'église et de ses profils découpés dans le papier.



Le manoir de Kerguénoilé

© Galerie Entre-Vues

# ► Points de vue panoramiques

## La rue Moal (cf n°5 sur le plan de Locronan)

Depuis le haut de cette rue pentue et pittoresque, on apprécie une jolie vue sur la Baie de Douarnenez. Les petites maisons beaucoup plus modestes ne sont pas sans rappeler qu'il s'agissait du quartier des tisserands. Il reste encore aujourd'hui, une maison avec un toit de chaume.



Place des Charrettes

© OT Quimper



Vue depuis le manoir de Kerguérolé

© OT Quimper

## La Place des Charrettes

Ancienne voie principale du village au 19<sup>ème</sup> siècle, la rue des charrettes vous mène à la place du même nom. Vous pouvez en chemin admirer certaines des plus anciennes maisons de Locronan. De la place, l'ancienne route de Plonévez-Porzay offre un superbe panorama sur les ondulations des Montagnes noires et le Menez Hom (330m).

## Le Manoir de Kerguérolé (cf n°14 sur le plan de Locronan)

Construit en 1907, le manoir a été acquis par la commune en 1984 et fut pendant 15 ans, de 1990 à 2005, le Musée de l’Affiche. Aujourd’hui, il devient parfois un lieu d’exposition et peut être loué pour de grandes occasions. Depuis le perron du manoir, un tableau végétal sur une toile marine, une vue qui s’étend de la Baie de Douarnenez au Menez-Hom, ne peut échapper à l’œil des curieux.

## La montagne de Locronan (cf n°3 sur le plan de Locronan)

Dans un cadre exceptionnel à cinq kilomètres de la mer, la montagne de Locronan « *le Menez Lokorn* » offre une vue panoramique et magnifique sur la mer d'Iroise depuis la baie de Douarnenez en passant par la plaine du Porzay jusqu'au Menez-Hom. La mer d'Iroise a donné son nom au premier Parc marin de France, réputé pour abriter une biodiversité exceptionnelle.

## ► Espaces naturels

Enceinte sacrée chez les Celtes, Locronan a été bâti au cœur de la forêt du Névet, nom ayant pour origine le mot « **Nemeton** », qui signifie « temple naturel sous la voûte céleste ». Il prend la forme d'un grand quadrilatère d'une douzaine de kilomètres, comportant douze points remarquables.

### Le bois du Névet

Ce bois couvre 225 hectares et s'étend sur 4 communes : Locronan, Plogonnec, Le Juch, Kerlaz. Il offre d'agréables promenades pouvant aller jusqu'à 2 heures, sans jamais passer au même endroit. Une boucle accessible aux personnes en situation de handicap moteur se situe à l'entrée du bois côté Kerlaz. De nombreuses pistes VTT sont balisées, ainsi qu'une piste équestre.

On peut également découvrir des étangs situés sur la partie plus humide et plus vallonnée du bois (*partie sud*), des ruisseaux ou encore la chapelle Saint-Pierre datant du XVI<sup>ème</sup> siècle (*entrée de Plogonnec*). Ce milieu naturel est favorable pour découvrir de nombreuses essences d'arbres. On peut aussi y voir ou surtout entendre des oiseaux (*divers passereaux, pigeons ramiers, quelques rapaces, pics*) et pour les plus chanceux, bien que ce soit assez rare, des chevreuils, renards, blaireaux, lièvres,...

**Au sommet de la montagne**, au lieu appelé « Plas ar Horn » se trouve la chapelle Ar Soñj (chapelle du souvenir), construite en 1977 à l'emplacement d'un ancien édifice de 1911, jugé trop haut dans les années



Plas ar Horn

© Galerie Entre Vues

1970. Cette chapelle a la particularité de n'être ouverte qu'une seule fois dans l'année lors de la Troménie. C'est également la plus importante station du pardon, celle de Saint Ronan. La chapelle abrite de somptueux vitraux du peintre et vitrailiste Jean Bazaine (1904-2001). Une chaire extérieure de granit y est également installée depuis 1887.

A la hauteur de l'intersection des routes de Plas ar Horn et de Kroas Keben, d'un côté le panorama et de l'autre côté, un sentier traverse le Bois du Duc pour rejoindre la chapelle Saint-Théleau à Plogonnec. Ce bois s'étend sur la partie nord (l'ubac) la plus humide de la montagne, favorisant l'apparition de mousse sur les arbres, ce qui confère une atmosphère particulière au lieu...



Votre lieu de séjour idéal !

Vue panoramique sur la baie de Douarnenez et le Ménez Hom

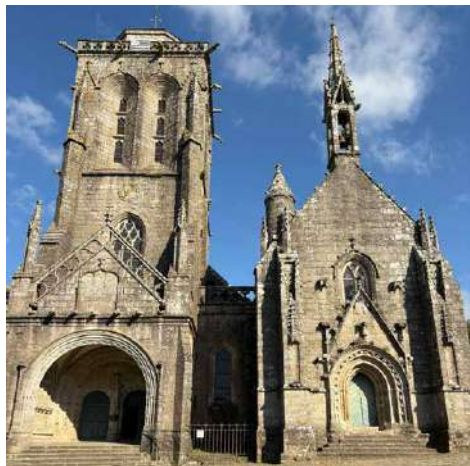
Camping Locronan

Breizh - Bretagne

Tél. 02 98 91 87 76 • [www.camping-locronan.fr](http://www.camping-locronan.fr)



Piscine couverte et chauffée  
Snack-bar



Eglise Saint Ronan et chapelle du Pénitence

© OT Quimper

## ► L'église Saint Ronan

Edifiée en forme de cathédrale grâce aux donations des Ducs de Bretagne, l'église de style gothique flamboyant a été construite de **1424 à 1480** puis classée en **1845**.

Sur la tour de 30 mètres (*hauteur actuelle du clocher*) se construit une flèche de 38 mètres de haut, foudroyée trois fois : 1640, 1722 et 1808.

La construction de la chapelle du Pénitence, accolée à l'église, a commencé sous le règne de François II et finie sous celui d'Anne de Bretagne (**1485 - 1514**).



Retable du rosaire

© OT Quimper

### Au sein de l'église

L'église compte bon nombre de bijoux architecturaux remarquables classés au titre des Monuments Historiques. La statuaire y est également très riche.

#### • La chaire à prêcher (*restauration en 2004*)

Réalisée en **1707** par Louis Bariou, menuisier à Quimper. En dix médaillons sont illustrés divers épisodes de la vie de saint Ronan, dont quelques démêlés avec Keben, la mort et le retour du corps de Ronan.

#### • Trésor de l'église Saint Ronan

Reliquaires (XVIII<sup>ème</sup>) Saint Ronan et Saint Eutrope. Cloche portable de Saint Ronan, Calice et Patène (XV<sup>ème</sup>), don de Marguerite de Foix. Ostensoir (XVII<sup>ème</sup>). Orceaux (Saintes-Huiles), Coquille de baptême.

#### • Retable du Rosaire (XVII<sup>ème</sup>) (*restauration en 2018*)

A gauche, St Joseph, à droite, St Joachim. Réalisé par un sculpteur de Landerneau. Les **15 médaillons** représentent les mystères joyeux, douloureux et glorieux de la vie de la Vierge Marie. Un important travail de restauration a permis au retable de retrouver sa polychromie originelle. Juste au-dessus de celui-ci sur les voûtes, des hermines datant d'Anne de Bretagne se dévoilent. Elles sont uniques en Bretagne

#### • La maîtresse vitre (*restauration en 2004*)

L'Eglise a été achevée par sa mise en place **vers 1480**. La dernière restauration date de 2004. Les blasons de François II et de son épouse Marguerite de Foix sont présents au sommet (Eglise Ducale). La passion du Christ y est représentée en 18 panneaux. Un panneau se trouve un peu à part. Il s'agit de la représentation, à cheval et en armure, du seigneur du Névet, donateur. On le devine avec la mention de la devise « Perag » Pourquoi.



Détails du chaire à prêcher

© OT Quimper

## Au sein de la Chapelle Pénity

### • Gisant de St Ronan (XV<sup>ème</sup>)

Il est constitué d'une dalle de Kersanton sur laquelle est sculptée l'effigie du saint, dans sa condition d'évêque, soutenu par six statuettes d'anges. D'une main il bénit, de l'autre il enfonce sa crosse dans la gueule d'un monstre, signifiant par cet acte qu'il a vaincu le mal. De nombreux ducs/duchesses de Bretagne sont venus prier ici St Ronan pour leur accorder « hoir et lignée ».

### • Descente de croix ou déploration (XVI<sup>ème</sup>)

Oeuvre en kersanton polychrome. Ce groupe illustre le moment dramatique où le corps du Christ est descendu de la croix: Marie-Madeleine, Saint Jean, Nicodème et Joseph d'Arimathie entourent la Mère de Jésus.



Clé gravée au sol

© Anais DUPUY

### • St Michel pesant les âmes (XV<sup>ème</sup>)

Il foule au pied un dragon symbolisant le mal. Il porte dans sa main gauche, la balance qui pèse les âmes des défunts.

### • Statut de St Louis

Ambassadrice de la famille royale, c'est une reconnaissance par Dieu et par l'Eglise de leur lignée. Cela rappelle aussi que le bourg est sur le territoire de la couronne de France.

### • La maîtresse vitre (XVI<sup>ème</sup>)

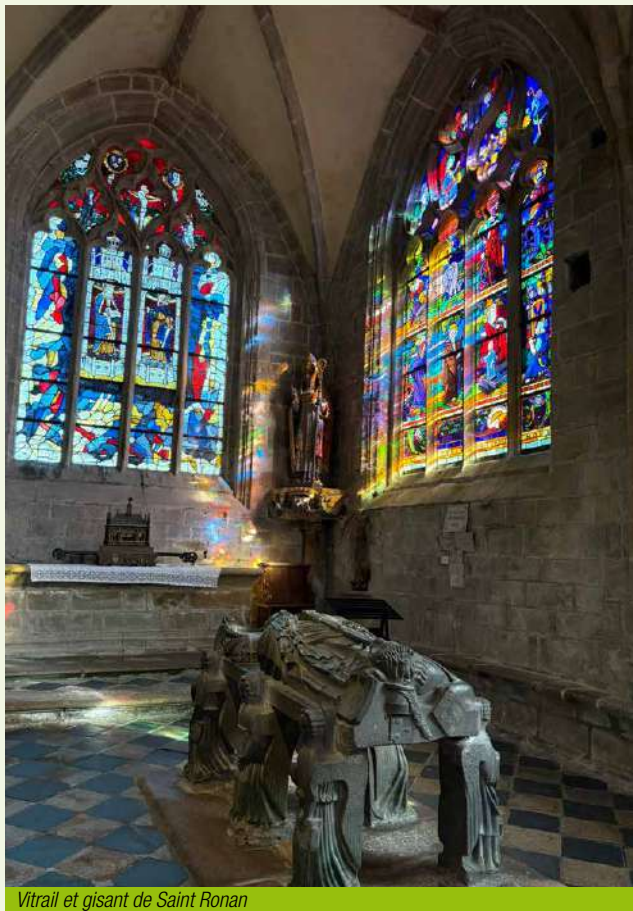
Au sommet, les armoiries de France : la fleur de Lys du Roi de France Charles VIII et de son épouse Anne de Bretagne.

Les autres verrières contemporaines, représentent :

- pour l'une, la résurrection par Ronan de la fille de la keben devant le roi Gradlon
- pour l'autre, l'arrivée du renfort breton auprès de Jeanne d'Arc, qui participe alors à la victoire de Patay, remportée sur les Anglais le 18 juin 1429.

Une clé est gravée dans le pavé du sol, au pied du gisant et vers le levant.

Cette clé, symbole spirituel, a ouvert, par l'ermite Ronan, la porte du message chrétien pour une terre jusque-là païenne.



Vitrail et gisant de Saint Ronan

© OT Quimper

# ► Locronan, cité des tisserands



Au départ, le climat de la Bretagne et de nombreux ruisseaux, favorisent la culture du chanvre et du lin. A partir du XV<sup>ème</sup> siècle, les toiles de chanvre de Locronan sont vendues sur les marchés de la toile à voile. La manufacture équipe les plus grands navires d'Europe, ceux de la marine royale française, de la marine anglaise, de l'Invincible Armada, de Christophe Colomb. La renommée est telle que Shakespeare les citera naturellement dans « Coriolan ».

Sur la grande place, construites au XVI<sup>ème</sup> et XVII<sup>ème</sup> siècle, les riches demeures des marchands de toile, le bureau des Toiles, l'hôtel de la Compagnie des Indes, les contrôleurs pour le Roy, restent les grands témoins de cette époque. Et Locronan tisse toujours, invente sur de prestigieuses machines à tisser d'autres belles manières de montrer son savoir-faire. Au sein d'un atelier, dans les rues restées semblables, des tisserands sont toujours là.



Bureau des Toiles et Hôtel de la Compagnie des Indes

© Galerie Entre Vies

- **Rue du Four.** Espace du tissage (*en cours de réalisation*).

- **Maison de marchand** datée de 1693 (en contrebas de la mairie, vers la rue des Charrettes). C'est une belle maison qui possède sur sa toiture une lucarne au fronton courbe décoré d'une tête en relief. De l'autre côté de la ruelle, on voit une fenêtre très moulurée portant la date de 1589.

- **Maisons de tisserands.** La rue Moal était le quartier le plus animé de Locronan, c'est là que vivaient et travaillaient les tisserands. Leurs habitations étaient beaucoup plus modestes que celles des marchands. Elles ne possédaient pas d'étage et étaient couvertes de chaume.

- **I. Conan, marchand de toiles.** Près de la chapelle Notre Dame de Bonne-Nouvelle, la fontaine et le lavoir St Eutrope est un édifice à fronton qui a été réalisé grâce à Conan marchand de toile en 1698. De chaque côté de la niche où se trouvait la statue du saint, l'inscription « DON DE I. CONAN MARCHAND DE TOILE L'AN 1698 » peut se lire. Le lavoir aurait servi de bassin de rouissage pour le chanvre.

- Place de l'église. **Bureau des Toiles.** 1669. C'est là que se trouvait l'officier du roi chargé de vérifier la qualité des toiles avant leur vente sur le marché et d'apposer la marque : « visité à Locronan ».

- **Hôtel de la Compagnie des Indes.** 1689. C'est un bâtiment de grande allure, qui compose le bas de la place. Il abritait au XVII<sup>ème</sup> siècle le comptoir de la Compagnie des Indes.



Maison de Maître René Trobert

© OT Quimper

- **Maison de Maître René Trobert** (place de l'église, à l'angle de la rue Lann). 1712. La rue Lann, c'est par cette rue que les toiles tissées à Locronan étaient acheminées vers Pouldahud / Pouldavid (Douarnenez), le port d'exportation des toiles de Locronan, d'où leur nom : « Olonne de Poldavis ».

- Eglise Saint Ronan. XV<sup>ème</sup> siècle. **Les forces de tisserand** (ciseaux). Le blason de la corporation des tisserands sculpté, en hauteur sur un des piliers à droite de l'entrée de l'église, témoigne des premiers développements du commerce de la toile à voile à Locronan.

- Eglise Saint Ronan. XV<sup>ème</sup> siècle. **Navette de tisserand** gravée, derrière le pilier à droite de l'entrée de l'autel du Rosaire. On pense y lire le nom de CALVE, le symbole qui le surmonte serait une navette de tisserand stylisée.

*Textes descriptifs d'Hervé Le Bihan et Fañch Le Hénaff, d'après Le Chemin de la Toile.*

## La renaissance du tissage à Locronan dans les années 1930...

Au début du XX<sup>ème</sup> siècle, à l'instar de beaucoup d'autres cités, les derniers métiers à tisser avaient arrêté de rythmer la vie de Locronan.

**M. Le Berre**, détenteur du magasin « **À la Ville d'Ys** » à Quimper et membre du mouvement « **Ar Seiz Breur** », rêvait depuis longtemps de moderniser et de ressusciter le tissage Breton. Et Locronan, si marquée par les tisserands, était le lieu idéal pour mener à bien son projet.

Il sut y intéresser **Mme Monique Andrieux**, élève à Concarneau de **Mme Toiray**, une Suédoise qui possédait l'atelier « **Les Chardons Bleus** ».

En 1935, ils achetèrent quatre métiers à Concarneau pour les installer à Locronan et créer ainsi l'atelier de tissage artistique St Ronan.

Suite au développement de l'activité de l'atelier créé par M. Le Berre et Mme Andrieux, est né un style de tissage appelé « **tissage de Locronan** » : le tissage en bande n'était pas sans rappeler la broderie traditionnelle.



*Les Sylphides*



VÊTEMENTS MARINS ET TEE-SHIRTS,  
PHARES DE BRETAGNE,  
BÉCASSINE, VAISSELLE DE QUIMPER...

Place de l'église - 29180 Locronan  
Tél. : 02 98 91 82 63  
Mail : [clarisse.chipon@wanadoo.fr](mailto:clarisse.chipon@wanadoo.fr)



## ► L'artisanat

L'héritage d'une riche ville de tisserands et un décor architectural d'exception ont appelé de nombreux artistes et artisans à succomber à l'envie de s'installer à Locronan. Le cadre authentique gardé intact au fil des siècles confère à la Petite Cité de Caractère un charme indéniable propice à la création et à la transmission des savoir-faire.

Rue du Four, on admire le travail de l'acier ; rue Lann on se laisse tenter par une ceinture en cuir pleine fleur ; rue du Prieuré on s'enveloppe dans une création tissée avec soin et on équipe sa cuisine avec un couteau unique. Rue des Charrettes on s'arrête sur le travail du cuir, on fond pour les créations tout en douceur en laine d'alpaga, et Place des Charettes on craque sur des créations brodées main. Le parcours est riche, les collectifs d'artisans sont nombreux à vous proposer leur univers, n'hésitez pas à flâner au gré des ruelles de Locronan, où que vous alliez



vous serez sous le charme !

Sans oublier les multiples tentations gourmandes qui raviront petits et grands...

**L'art et la manière** • 4, rue des Charrettes : artisanat du cuir et fonderie d'étain

**Co'Sac** • Rue Lann : artisanat du cuir

**Atelier Boutique Ti Bihan** • 6, rue des Charrettes : tissage du lin et artistes régionaux

**Moncalin** • 2, rue du Prieuré : Maître doudoutier

**La Maison des Métiers d'Art de Locronan** • Rue du Prieuré : collectif de créatrices (tissage, céramique, peinture, dessin et création textile)

**Ty Boutik des Merveilles** • 5, rue des Charrettes : collectif d'artisans (céramique, cosmétiques naturels, bijoux, créations textiles en laine d'alpaga, confitures)

**La belette Celtique** • 6, rue du Four : collectif d'artisans (accessoires en cuir, objets sculptés en bois, bijoux de différents matériaux, illustrations et peintures liées aux légendes bretonnes, littérature et romans celtes, sculptures métalliques, broderies, miel, savon)

**Breizh Art'monie** • Rue Lann, collectif d'artisans (travail du verre, dentelle, céramique, illustration, crochet, travail du carton, savons, horlogerie, création d'objets en sable, éventail, créations en bois)

**Bloom** • 2, place des Charrettes : collectif de créateurs (bijoux, céramique, gravure, création textile, photographie, savons, tournage sur bois, vannerie, maroquinerie)

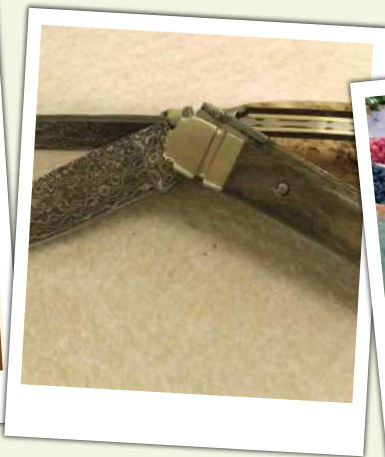
**Galerie Entre-Vues** • Rue Lann : photographie d'art

**Galerie Atelier Alain Coadou** • 11, rue lann : artiste peintre

**Galerie Concert « Le Songe d'Ocyan »** • 1, route du Moëllien : galerie d'art

**Eustache « Breizh Kontell »** • 3, rue du Prieuré : couteaux

**Rivages** • Rue Lann : céramiste



**La Galerie** • Place de l'Eglise : céramiste

**Hugo** • Place de l'Eglise : sculpteur sur bois et imagier

**Marie et Jean Jaouan** • Rue des Charrettes : artistes peintres

**Stan BRELIVET** • 4, rue Saint Maurice : céramiste

**Les Hippocampes Amoureux** • 7, rue Saint Maurice : bijoux et décorations en bois

**Brodé main** • Place des Charrettes : broderie

**Acier & Compagnie** • Rue du Four : objets décoratifs et sculptures en métal

**Verrerie de Locronan** • Rue du Prieuré

**Arborium** • Rue du Prieuré : bijoux en bois

**Ty mad** • Place de la mairie/rue du four : collectif d'artisans





Tournage du film TV *L'Épervier*

© Julien Cauvin - Rendez-vous Production

place. Certaines préparations peuvent impressionner les habitants : pour Tess, les rues de Locronan ont été recouvertes de terre.

Depuis 2005, l'association *Accueil de Tournages en Bretagne* aide les services de production dans leurs repérages et propose également des techniciens et des comédiens.

### Impacts dans la vie de la cité

Un tournage bouleverse le quotidien de tous les habitants d'une commune. Il entraîne des perturbations dans la circulation, nécessite la fermeture de certains commerces. Chaque tournage donne lieu à d'âpres négociations entre l'équipe du film et les commerçants de la place, pour s'entendre sur le dédommagement. C'est d'ailleurs une des raisons pour laquelle les tournages se déroulent durant l'arrière-saison dans les grands sites touristiques tels que Locronan.

## ► Locronan et le cinéma

Les visiteurs qui découvrent ce lieu, tombent sous le charme de son patrimoine bâti, de sa richesse historique ou encore de l'artisanat d'art. Mais il existe un autre type de patrimoine que le grand public connaît bien : le septième art. Locronan est, en effet, une des communes les plus filmées de Bretagne, **une trentaine de films y ont été tournés depuis 1920**. Les plus connus sont *Tess* de Roman Polanski (1979), *Chouans !* de Philippe de Broca (1987) et *Un long dimanche de fiançailles* de Jean-Pierre Jeunet (2004).

L'aspect pittoresque de la cité, comme « figé » dans le temps, se prête bien à un tournage de film historique, sans qu'aucune retouche ou presque ne soit nécessaire. Rappelons que les travaux pour enterrer les lignes électriques débutèrent dans la rue Saint Maurice et furent en partie financés par Roman Polanski pour les besoins du film *Tess*.

### Accueil d'un tournage à Locronan

À la suite des repérages de l'équipe technique, une décision est prise sur des critères artistiques, économiques et techniques. Dans un second temps, une nouvelle visite de terrain se prépare avec cette fois-ci la présence du directeur de production. Enfin, avant le début du tournage, les décors sont mis en



© T. Fontaine - Galerie Entre Vues

Tournage du film de Katell Quillévéré, *Le Temps d'aimer* en 2022



### Impacts touristiques

Comme Locronan, de nombreuses villes de Bretagne sont d  sireuses d'accueillir des tournages, du fait de l'impact touristique que cela g  n  re. C'est un bon moyen pour v  hiculer l'image, l'histoire d'une commune et m  me d'une r  gion. Une grande campagne de promotion accompagne les films lors de leur tournage et de leur sortie au cin  ma ou    la t  l  vision.

Lors de la p  riode du tournage de Chouans !, Antenne 2, co-productrice de ce film    grand spectacle, avait m  me pr  sent   le JT du 13h en direct depuis Locronan.

### D  cor du film Chouans !

L'h  tel de ville, qui date du Moyen Age, est un   l  ment phare du film Chouans ! Une r  plique a   t   construite en deux semaines avant le d  but du tournage. Ce b  timent, haut de 14 m  tres, large de 8 m  tres et d'une profondeur de 10 m  tres, a   t   construit en bois et recouvert de polystyr  ne peint pour donner une image plus r  aliste de cette construction. Les murs donnent vraiment l'illusion

d'un mur de granit t  chet   de lichens.

Lors de la d  molition    la fin du tournage, les visiteurs ont cru que la temp  te qui faisait rage quelques jours auparavant avait d  truit une partie de cette b  tisse. D'autres personnes, pensant que la maison existait bel et bien, ont cri   au scandale car ils ne comprenaient pas pourquoi une si belle maison avait   t   d  truite.

### Le regard des r  alisateurs

**Propos de Daniel Vigne**, r  alisateur de P  cheurs d'Islande : *« D'autre part il y a sur la place de Locronan, ce qui fait son charme aussi, car beaucoup de films se tournent l  , une beaut   architecturale, ce qui renvoie bien    ce que pouvait   tre la Bretagne au XVII   si  cle. »*

**Propos de Philippe de Broca** : *« J'ai d  couvert Locronan en venant ici et    chaque fois en venant ici c'est un plaisir renouvel  . »*



### Cin   Clap : Bienvenue    Locronan !

Plongez dans la longue histoire de la Petite Cit   de Caract  re, devenue un lieu de tournage privil  gi   pour de nombreux films depuis 1921 lorsque qu'Henri Diamant-Berger a fait r  sonner le claquement de son clap pour Vingt ans apr  s.

Devant chaque cin  -clap se cache l'histoire de la cit   et des longs m  trages et s  ries qui y ont   t   tourn  s. Laissez-vous porter par la magie de Locronan.

Plus d'infos : [www.locronan-tourisme.bzh/locronan-et-le-cinema/](http://www.locronan-tourisme.bzh/locronan-et-le-cinema/)



### Le Festival International du Film de Bretagne

Du lundi 3 au samedi 8 ao  t, une s  lection officielle de films internationaux sera pr  sent  e au public en avant-premi  re et en pr  sence des   quipes de cin  ma.

Le samedi 8 ao  t aura lieu la c  r  monie de remise des prix et l'attribution du troph  e de l'Hermine au meilleur film 2026.

Toutes les informations, s  ances et horaires seront disponibles sur [www.festivaldebretagne.com](http://www.festivaldebretagne.com)



### Silence   a touille

Du 14 au 18 Octobre 2026. A l'occasion de la Semaine du Go  t, toute l'  quipe du Festival Silence,   a touille ! vous convie    Locronan pour un voyage cin  gastronomique au Japon





Arbre de Mai

© Galerie Entre Vues



Sur la route de Kroas Keben

© Galerie Entre Vues

## Des incontournables par saison

### L'Arbre de mai

Le samedi précédent le premier dimanche de mai, l'Arbre de mai est planté sur la place près du puits par les jeunes hommes locronanais atteignant leur majorité dans l'année. Il sera ensuite brûlé à la St Jean, au solstice d'été, qui n'est pas sans rappeler la fête de Beltaine. Le 1<sup>er</sup> mai, début de la saison chaude et masculine dans le calendrier celtique, est la grande fête du feu, fête du Dieu Bélénos. L'arbre planté est un hêtre, symbole du réveil de la nature en raison de la précocité de l'apparition de ses feuilles, pour les Celtes.

### La Troménie

Héritière des cérémonies druidiques faisant référence au Nemeton, la Grande Troménie de Locronan est l'un des pardons les plus célèbres et les plus originaux de Bretagne. Elle se déroule tous les six ans (la prochaine aura lieu en 2031), et reprend le parcours millénaire de 12km.

La Petite Troménie est un parcours de 6 km effectué tous les ans entre chaque Grande Troménie, le 2<sup>ème</sup> dimanche de juillet.

La diversité et la beauté des costumes bretons traditionnels, les bannières brodées, les croix d'or et d'argent, les reliques de Saint Ronan témoignent de la ferveur des pèlerins.

### Le pain des morts

Le premier jour de novembre marque le début de l'année celtique, grande fête de Samonios, nuit de communication entre l'Autre monde (des esprits, des Dieux) et le monde des vivants. A Locronan, les fabriciens continuent de distribuer le pain des morts le premier dimanche de novembre.



Les Illuminations

© Galerie Entre Vues

### Les Illuminations de Noël

Pendant la période festive de Noël, Locronan revêt ses habits de lumière et s'embellit de décors paysagers somptueux, pour offrir aux visiteurs un moment magique.

Plus de six kilomètres de guirlandes, stalactites et rideaux de lumières illuminent la Petite Cité de Caractère par la magie de Noël. Senteurs épicées et gourmandes guident le visiteur tout au long de son parcours au cœur de la ville, pour une balade qui promet d'être enchantée.

De nombreux temps forts au programme : concerts, spectacles, crèche monumentale, manèges ... et la rencontre tant attendue avec le Père Noël.



### Exposition « Job, l'imagier de Locronan »

A Locronan, la puissante image de Job ne s'est pas estompée. De ceux qui l'ont connu, nombreux sont ceux qui prennent toujours plaisir à évoquer sa personnalité bohème et aventurière. Du 20 au 25 juillet et du 7 au 22 août, redécouvrez une partie de sa collection de statues, conservée par l'association Job de Locronan.

Ouvert le mardi, vendredi et samedi de 17h à 19h (Autres horaires de visite sur rendez-vous), à la maison-musée Job, rue Lann.



### La Foire aux Antiquités

Chaque année, la Petite Cité de Caractère de Locronan accueille avec impatience la Foire aux Antiquités, rendez-vous incontournable pour les amoureux des objets anciens et de collection. Une grande variété d'objets du quotidien chargés d'histoire y sont proposés à la vente par 30 à 55 brocanteurs et antiquaires professionnels. Cet été ne manquez pas les 4 dates de l'événement : vendredi 15 mai, mercredi 15 juillet, mercredi 12 août et dimanche 6 septembre.



### Le Marché aux étoiles

Du 16 juillet au 20 août, l'un des plus grands marchés nocturnes de la Cornouaille, depuis plus de 20 ans.

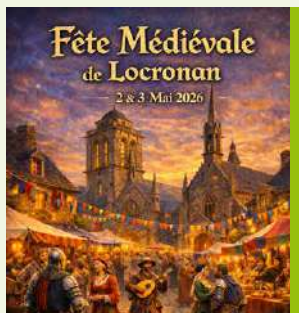
Il accueille chaque année au moins une soixantaine d'artisans et de commerçants le jeudi soir de 18h à 23h, dans toutes les rues et toutes les places du cœur historique. On y retrouve aussi des animations d'artistes de rue.



### Locronan Classic

28 juin 2026

5<sup>e</sup> édition du rassemblement de véhicules anciens à vocation caritative. Animations de 10h à 17h30.



### Fête Médiévale

Les 2 et 3 mai 2026

Un programme riche en animations, troubadours, jongleurs, cracheurs de feu, chevaliers en armure... Les animations ne manqueront pas pour vous faire vivre une expérience médiévale authentique et divertissante.

Spectacles, ateliers d'artisanat médiéval, marché et festin médiéval, préparez-vous à une immersion totale !

Kouign-amann



Galettes - Palets



Galettes fines, palets bretons, Kouign-amann, Gâteaux bretons, tous nos produits sont fabriqués au beurre frais selon des recettes datant de 1936.

## Dégustation gratuite

### Un sachet de galettes OFFERT\*



Un sachet de 6 galettes bretonnes au beurre frais offert sur présentation de ce bon en magasin

*\*offre valable une seule fois par foyer jusqu'au 31/12/2026*



34 88430 950213

**Biscuiterie de Locronan**

Place de l'église- Tél. 02 98 91 73 47

## Conserverie Courtin



Fondée en 1893, la maison Courtin vous propose : confits de noix de Saint-Jacques, soupes de poissons, tartinables...

Dégustation gratuite

**OUVERT 7J/7**

### Un tartinable OFFERT\*



- ✓ 1 boîte de rillettes de maquereaux 65 g offerte pour 5 € d'achat minimum
- ✓ Bon à présenter en magasin

*\*offre valable une seule fois par foyer jusqu'au 31/12/2026*



32 68260 250932

**Boutique Conserverie Courtin**

Place des charrettes - Locronan

Tél. 02 98 51 80 96